

## Neue oder wenig bekannte Coleoptera Longicornia.

18.

von

CHR. AURIVILLIUS.

Mit 30 Abbildungen im Text.

Vorgelegt am 7 Dezember 1921.

Die Mehrzahl der hier beschriebenen Formen stammen aus Borneo und den Philippinen und wurden mir von CH. F. BAKER zur Bestimmung und Bearbeitung gesandt. Es findet sich darunter mehrere sehr interessante »mimetische« Formen und andere, welche die philippinische Cerambyciden-Fauna mit derjenigen der Sunda-Inseln verbindet.

Besonders unter den Clytiden sind mehrere der alten Arten nicht mit Sicherheit nach den Beschreibungen zu deuten; um solche Unsicherheit für die Zukunft zu vermeiden habe ich die Mehrzahl der neuen Arten abbilden lassen und bin dem Intendanten der entomologischen Abteilung, Professor Y. SJÖSTEDT, für die Herstellung der Originalfiguren besonders dankbar.

### Cerambycinae.

**Ischionorox** nov. gen.

(Cerambycini oder Asemini).

Femina: Mandibulae subverticales, apice curvatae, obtusae, simplices. — Palporum articulus ultimus apice dilatatus. —

Frons depressione transversa media instructa. — Genae breves. — Oculi rude granulati, supra et infra late distantes, antice tuberculos antenniferos parum superantes. — Tuberculi antenniferi validi, late distantes, divergentes. — Antennae breves medium elytrorum parum superantes; scapus leviter curvatus, apicem versus modice incrassatus et apice extus transverse cristatus; articulus tertius scapo vix, 4:0 distincte longior; articuli 4—11 subaequales, 6—10 apice extus breviter angulati. — Prothorax transversus, utrinque in medio tumidus vel subtuberculatus. — Scutellum latum, transversum, subcordiforme. — Elytra elongata, fere cylindrica, apice singulatim obtuse rotundata. — Coxae anticae extus valde angulatae, transversae; rima acetabulorum marginem pronoti fere attingens; acetabula antica postice parum aperta; processus intercoxalis mediocris, postice valde arcuatus, non autem truncatus, apice bilobatus. — Acetabula intermedia extus aperta; mesosternum antice declive. — Metasternum modice elongatum; episterna postice sensim angustata, elongotriangularia. — Pedes mediocres; femora leviter compressa, sublinearia, postica segmentum secundum abdominis vix superantia; tibiæ haud carinatae, rectae, apice calcaribus duobus brevibus instructae; tarsi infra spongiosi, articulus primus 2:0 et 3:0 simul sumtis haud longior, articulus tertius profunde fissus; ultimus elongatus ad basin tumidus; unguiculi mediocres, simplices; paronychium minutum setis duabus instructum.

Diese eigentümliche Gattung scheint die Cerambycinen mit den Aseminen zu verbinden. Die Gelenkhöhlen der Vorderhüften sind wie bei den Aseminen weit offen und die Fühler sind wenigstens beim ♀ nicht länger als  $\frac{2}{3}$  des Körpers. Die Fühlerhöcker dagegen sind wie bei den Cerambycinen kräftig entwickelt.

596. *Ischionorox antiqua* n. sp. — ♀. Nigrofusca, in elytris magis brunneo-fusca, pube grisescente infra densiore vestita; capite rugoso, supra inter oculos transversim impresso, vertice tumido; antennarum articulis 1—5 (—6) punctatis, nitidis, infra pilis paucis praeditis, (6)—7—11 sericeo-opacis; pronoto valde rugoso, utrinque piloso, ad basin fortius constricto, supra pone medium carina brevi instructo; elytris undique dense subrugose punctatis, laevibus, apice obtuse

rotundatis; corpore infra cum pedibus punctulato. Long. corporis 31 mm.

Argentinien: Mendoza — Reichsmuseum in Stockholm; von C. S. REED gesammelt und von C. BRUCH mitgeteilt.

Ein zweites Stück aus Bruchs Sammlung ist grösser (36 mm) und breiter mit einem verhältnissmässig viel grösseren und breiteren, sowie auch gröber skulptierten Halschild. Das Stück, welches nicht ganz normal entwickelt ist, macht den Eindruck auch ein Weibchen zu sein und gehört in solchem Falle wohl einer zweiten Art an, könnte aber auch das ♂ des hier beschriebenen ♀-s sein; die Fühler haben dieselbe Länge wie beim ♀.

597. *Stenhomalus sericeus* n. sp. — Ater, leviter griseo-sericeo-pubescentis elytrorum basi, fascia transversa media et tertia parte apicali certo situ argenteo sericeis; petioli femorum intermediorum et posticorum pallide testacei; frons transversa, fortiter declivis, medio sulcata; oculi mediocres supra modice, infra late distantes; antennae corpore multo longiores, articuli 1—5 brunneo-fusci, 6 et 7 picei, 8—11 albi, scapus elongato-obconicus articulo 3:o longior, articuli 3—5 infra et apice pilis paucis longis rigidis instructi; prothorax elongatus subcylindricus, ad basin et longe pone apicem constrictus, in medio utrinque leviter rotundatus, haud tuberculatus, levissime transversim rugulosus et punctis paucis elevatis piligeris subseriatis conspersus; scutellum parvum, angustum, apice obtusum; elytra pronoto multo latiora, aequilata, apice truncata angulo exteriori rotundato, suturali distincto, depressa, summo apice breviter declivia, discrete punctata humeris obtusis brunneis et declivitate apicali laevibus subnitidis; femora intermedia breviter, postica longius clavata, postica apicem elytrorum superantia; tibiae posticae elongatae, pilosae. Long. corporis 7 mm.

Borneo: Sandakan. Baker — Bakers Sammlung und Reichsmuseum in Stockholm.

598. *Agaone notabilis* WHITE. Durch eine grössere Reihe von Exemplaren aus Manaos am Amazonen Fluss bin ich im Stande die Unterschiede der Geschlechter und die Veränderlichkeit der Art näher zu besprechen. WHITE's Beschreibung passt nur auf das ♂; BATES erwähnt beide Geschlechter, giebt aber keine Unterschiede an.



♂. Gracilior. Oculi in fronte fere contigui. Antennae fasciam subapicalem sulphuream elytrorum superantes. Abdomen albidosericeum segmentis 2—4 nigris. Macula basalis sulphurea elytrorum major et magis elongata, ad marginem basalem producta.

♀. Paulo major et robustior. Oculi antice sat late separati. Antennae fasciam subapicalem elytrorum vix attingentes. Abdomen nitidum, flavum, haud sericeum, breviter flavo-pilosum. Macula basalis elytrorum minor et angustior, saepissime pone basin incipiens.

ab. ♂. *connexa* n. ab. Macula basalis elytrorum in vittam prolongata et postice cum fascia connexa.

ab. ♂. *fasciata* n. ab. Pronotum supra fascia transversa subbasali cum macula dorsali in medio confluyente ornatum.

Bei allen Stücken ist der Seitenrand der Flügeldecken vorne an den Schultern schmal schwefelgelb; ein Kennzeichen, welches weder von WHITE noch von BATES erwähnt wird.

599. *Chlorophorus Bakeri* n. sp. — Fig. 84. — Subbrevis, nigrofuscus, cinereopubescens; caput cinereum, genae mediocres, tempora foveolis tribus seriatis impressa, frons angusta inter antennis tenue sulcata; antennae medium elytrorum vix superantes apicem versus leviter incrassatae, ad basin infra ciliatae, articuli 5—7—8 apice setis rigidis spiniformibus armati, scapus subcylindricus articulo 3:o longior; prothorax globosus, valde convexus, punctis piligeris dense impressus, cinereus fascia media transversa utrinque abbreviata nigra ornatum, pilis sat longis adpressis reclinatis; scutellum semicirculare, niveo tomentosum, ad basin anguste atrum; elytra ad basin pronoto fere angustiora, apicem versus leviter angustata, apice suboblique truncata angulo exteriori dentato, nigrofusca ante medium macula curvata nec marginem nec suturam attingente, linea transversa media fasciaque lata apicali quintam partem occupante albotomentosis ornata; corpus infra cinereo-pubescens, episterna meso- et metathoracis nec non segmenta duo basalia abdominis niveo-tomentosa; femora intermedia utrinque carinata; articulus primus tarsorum posticorum reliquis simul sumtis vix longior. Long. corporis 9 mm.

Berg Banahao. Baker — Bakers Sammlung und Reichsmuseum in Stockholm.



600. *Chlorophorus dimidiatus* n. sp. — Fig. 85. — Femora postica et intermedia utrinque carinata, illa abdomen plus tertia parte superantia. Articulus primus tarsorum posteriorum 2:0 et 3:0 simul sumtis parum longior. — Caput, prothorax totus, scutellum, ima basis elytrorum cum humeris, mesosternum, scapus articuli 8—11 antennarum rufo-aurantiaca; elytra, metasternum, abdomen, pedes articuli 2—7 antennarum nigrofusca; frons inter antennis angusta et leviter carinata, genae mediocres; antennae medium elytrorum haud superantes, scapus articulo 3:0 longior, articuli 3—9 infra apice setis rigidis instructi; prothorax elongato-ellipticus, apice quam basi paullulo angustior, dense punctulatus setisque brevibus pallidis vestitus, utrinque pilis erectis pallidis instructus; scutellum late rotundatum; elytra ad basin pronoto

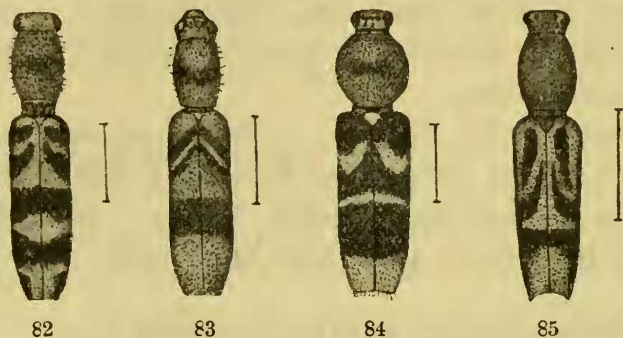


Fig. 82. *Demonax quinquecinctus* AURIV. — Fig. 83. *Demonax carinatus* AURIV. — Fig. 84. *Chlorophorus Bakeri* AURIV. — Fig. 85. *Chlorophorus dimidiatus* AURIV.

fere latiora, apicem versus sensim angustata, apice oblique truncata angulo suturali brevissime dentato, exteriore longe spinoso, margine laterali ante medium leviter emarginato, nigrofusca et signaturis griseis ornata; hae signaturae annulum valde elongatum a basi usque ad medium extensum, vittam suturalem antice utrinque cum annulis conjunctam et pone medium in fasciam recte transversam dilatatam maculamque elongatam apicalem ad suturam formant; latera sterni et abdominis dense albotomentosa. Long. corporis 12 mm.

Borneo: Sandakan. Baker — In Bakers Sammlung.

Diese leicht kenntliche Art erinnert durch die Färbung recht viel an *Demonax mustela* PASC.

601. *Chlorophorus minutus* n. sp. — Fig. 86. — Parvus, nigrofuscus antennarum basi pedibusque anticis rufo-brunneis;

fascia basalis pronoti fasciaeque duae recte transversae elytrorum albo-tomentosae; mesosternum totum, metasternum postice segmentaque duo basalia abdominis (ex parte) etiam albo-tomentosa; frons angusta inter oculos magnos leviter constricta; antennae corpore parum breviores, apicem versus perparum incrassatae, articuli 1—4 toti pallidi, 5—8 ad basin rufi apice late infuscati, 9—11 fere toti nigri, scapus incrassatus brevissimus, 3:o brevior; prothorax elongatus, fere conicus, ad basin fortiter constrictus, apice tamen quam basi angustior, utrinque pone medium rotundatus, dense reticulato-punctatus, supra subnudus, niger strictura basali late albo-tomentosa; elytra linearia, apice subrecte truncata et extus breviter dentata, obsolete grisescente-pubescentia, ad basin obsolete transverse griseo-sericea, fascia alba prima ad quartam partem basalem, secunda pone medium; pedes elongati, femora intermedia haud carinata (postica desunt). Long. corporis 5 mm.

Insel Banguay bei Borneo. — Reichsmuseum in Stockholm.

Dadurch leicht kenntlich, dass die Flügeldecken nur zwei ganz gerade weisse Querbinden haben. Bei gewisser Beleuchtung tritt jedoch auch eine Querbinde an der Basis auf.

602. *Chlorophorus curvatofasciatus* n. sp. — Fig. 87. — Brunneofuscus, infra griseo-pubescentis, linea angusta transversa basali pronoti, margine apicali scutelli, fasciis tribus elytrorum, margine postico-laterali mesosterni, episternis metasterni totis maculisque magnis lateralibus segmenti 1:i et 2:i abdominis albo-tomentosis, lateribus pronoti plus minus griseo pubescentibus; frons elongata inter oculos angustior, medio tenuiter lineata; antennae medium elytrorum attingentes, filiformes, scapus elongatus articulo 3:o aequalis, articuli 3—5 apice setis rigidis instructi, 6—9 ad basin anguste cinereo annulati; prothorax fere omnino ellipticus, basi apiceque modice constrictus, utrinque aequaliter rotundatus, dense et profunde punctatus; scutellum magnum, valde transversum, apice obtusissime rotundatum, albomarginatum; elytra ad basin pronoto parum latiora, apicem versus leviter angustata, epipleuris pone humeros leviter rotundatis, apice oblique truncata et extus producta; fascia prima pone basin angusta obliqua utrinque aequaliter arcuata ad suturam scutellum versus producta, secunda recte transversa pone medium,

tertia angusta apicalis; femora postica extus carinata, apicem elytrorum parum superantia. Long. corporis 8,5 mm.

Insel Banguay bei Borneo. — Reichsmuseum in Stockholm.

Die Art ist durch das sehr breite und grosse Schildchen, die gekielten Hinterschenkel und die Zeichnung ausgezeichnet.

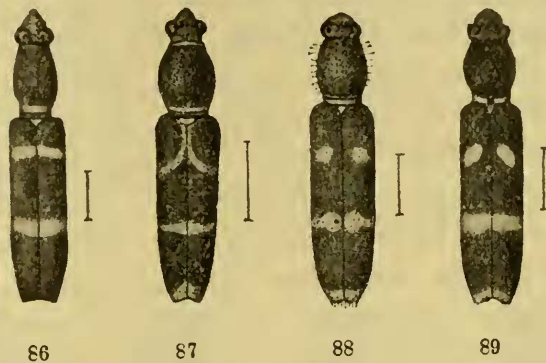


Fig. 86. *Chlorophorus minutus* AURIV. — Fig. 87. *Chlorophorus curvato-fasciatus* AURIV. — Fig. 88. *Demonax biguttatus* AURIV. — Fig. 89. *Demonax ater* AURIV.

603. *Chlorophorus brevivittatus* n. sp. — Fig. 95. — Nigrofuscus, infra cinereo-pubescens; fascia basalis pronoti, fasciae 4 elytrorum, prima subbasalis leviter obliqua scutelli apicem includens extus abbreviata, secunda paullo ante medium transversa, ad suturam interrupta, tertia pone medium continua recte transversa, quarta apicalis ad suturam producta triangula nec non vitta utrinque abbreviata libera suturalis inter fasciam primam et secundam virescente-alba; margo posticus episternorum mesosterni, episterna metasterni tota maculaque utrinque laterali segmenti 1:i et 2:i abdominis albotomentosa; frons plana inter oculos leviter constricta, medio lineata; antennae filiformes medium elytrorum longe superantes, fusco-brunneae, scapus curvatus articulo 3:o brevior, articuli 3—6 apice setosi; prothorax latitudine basali paullo longior, apice quam basi paullulo angustior, ad basin constrictus parte media subglobosa, dense ruguloso-punctatus; scutellum subquadratum, apice obtuse rotundatum; elytra ad basin pronoto vix latiora, subcylindrica margine laterali parum emarginato, apice recte truncata, fere inermia; femora haud carinata, postica apicem elytrorum vix superantia: articulus basalis tarsorum posteriorum 2:o et 3:o simul sumtis duplo longior. Long. corporis 8 mm.

Malacca. — Reichsmuseum in Stockholm.



Durch die Zeichnung der Flügeldecken von allen mir bekannten Arten verschieden. Die steifen Borsten am Ende der Fühlerglieder 3 und 4 können leicht mit Dornen verwechselt werden.

604. *Raphuma connexa* n. sp. — Fig. 91. — Robusta, elongata, subparallela, nigrofusca, infra cum pedibus, capite antennisque cinereo-pubescentibus, supra signaturis virescentiflavidis ornata; frons supra angustior, in medio et lateraliter tenuiter carinata; genae longae; antennae medium elytrorum vix superantes, scapus brevis curvatus, articulo 3:o brevior, articulus quartus basin pronoti vix attingens; prothorax regulariter ellipticus, latitudine maxima parum longior, reticulatus, sulphureo-pubescentibus vitta lata dorsali maculaque magna elongata laterali antice intus producta nigris ornatus; scutellum breve, transversum, obtusum, flavescens; elytra elongata, ad basin pronoti paulo latiora, apicem versus sensim parum angustata, apice oblique truncata, vix emarginata angulis acutis, vitta suturali a basi ultra medium extensa et apice in fasciam transversam dilatata, fascia transversa basali humeros haud tegente, intra humeros autem vittam abbreviatam emittente, macula obliqua transversa ante medium, intus cum vitta suturali connexa vittaque latissima suturali apicali sulphureo-pubescentibus; latera pectoris et segmenta duo basalia abdominis plus minus sulphureo-tomentosa; femora intermedia utrinque carinata. Long. corporis 12,5 mm.

Java. — Reichsmuseum in Stockholm.

Diese Art ist offenbar mit *R. campanulifera* nahe verwandt und die Zeichnung der Flügeldecken kann ohne Schwierigkeiten auf diejenige derselben zurückgeführt werden. Die Färbung ist aber verschieden und das dritte Fühlerglied verhältnissmässig entschieden kürzer als bei jener Art.

605. *Rhaphuma campanulifera* n. sp. — Fig. 90. — Gracilis, elongata, sublinearis, nigro-fusca, cinereo-pubescentibus; frons rectangula in medio et lateraliter carinulata; genae longae; oculi tumidiusculi; antennae graciles, medium elytrorum superantes, articulus tertius 1:o longior, quartus basin pronoti fere attingens; prothorax elongato-ellipticus, apice vix angustior, distincte reticulatus, cinereus, vitta media lata nigricante ornatus et utrinque lateribus obsolete nigricantibus, margine

basali leviter albicante; scutellum obtusum cinerascens; elytra angusta, ad basin pronoto vix latiora, apicem versus angustata, apice oblique truncata, subinermia, nigro-fusca vittis maculisque cinereo-albidis ornata, in parte quarta basali vitta suturali et vitta intrahumerali ad basin arcu connexis, ante medium macula brevi obliqua discali, pone medium fascia transversa antice in vittam angustam suturalem producta et apice macula elongata suturali; corpus infra cinereum episternis albidis; femora intermedia distincte carinata, postica apicem elytrorum parum superantia, gracilia; articulus primus tarsorum posteriorum 2:0 et 3:0 simul sumtis duplo longior. Long. corporis 11 mm.

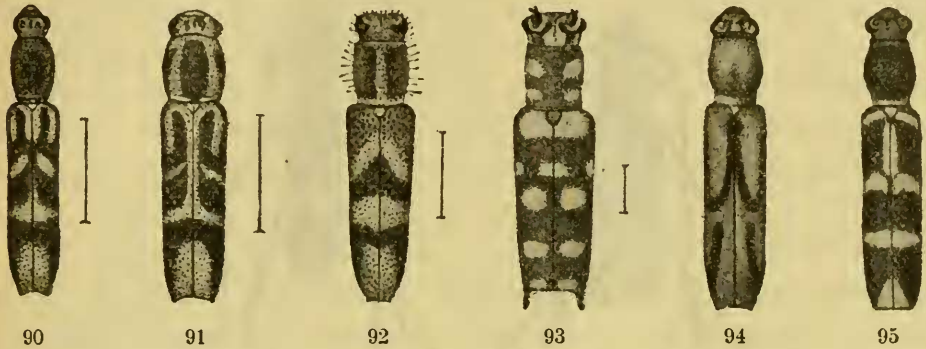


Fig. 90. *Rhaphuma campanulifera* AURIV — Fig. 91. *Rhaphuma connexa* AURIV. — Fig. 92. *Ossonis hirsutipes* AURIV. — Fig. 93. *Hemicryllis alboguttata* AURIV. — Fig. 94. *Demonax trivittatus* AURIV. — Fig. 95. *Chlorophorus brevivittatus* AURIV.

Philippinen: Berg Banahao. Baker. — In Bakers Sammlung.

Die Zeichnung an der Wurzel der Flügeldecken erinnert an zwei an einander hängende Glocken.

606. *Demonax furcifer* n. sp. — Fig. 96. — Ferrugineorufus; antennae (scapo infra articulisque 6:0 et 7:0 exceptis), elytra (tertia parte basali excepta) pedes intermedii et postici, abdomen et latera metasterni (ex parte) nigra vel fusca; caput rugoso-punctatum inter antennis latum; antennae elongatae, corpore longiores, articulo 7:0 apicem elytrorum attingentes; articulus 3:us valde elongatus basin pronoti fere attingens, apice spina parva armatus, 4:us 3:0 brevior apice dente minuto praeditus; prothorax latiusculus capite haud angustior, latitudine apicali parum longior, ad basin leviter sat late constrictus, supra parum convexus, dense grisescente-

tomentosus, reticulatus, sculptura autem tomento fere omnino tecta; scutellum subquadratum, rufum; elytra lata, apicem versus vix angustata, apice truncata angulis minute dentatis, pars nigra antice pallide marginata vittaque lata suturali dense griseo tomentosa, ante apicem ramum oblique retrorsum directum emittente et apice valde dilatata ornata; pedes valde elongati, femora postica apicem elytrorum dimidio fere superantia, articulus basalis tarsorum posticorum 2:0 et 3:0 simul sumtis duplo longior. Long. corporis 9,5 mm.

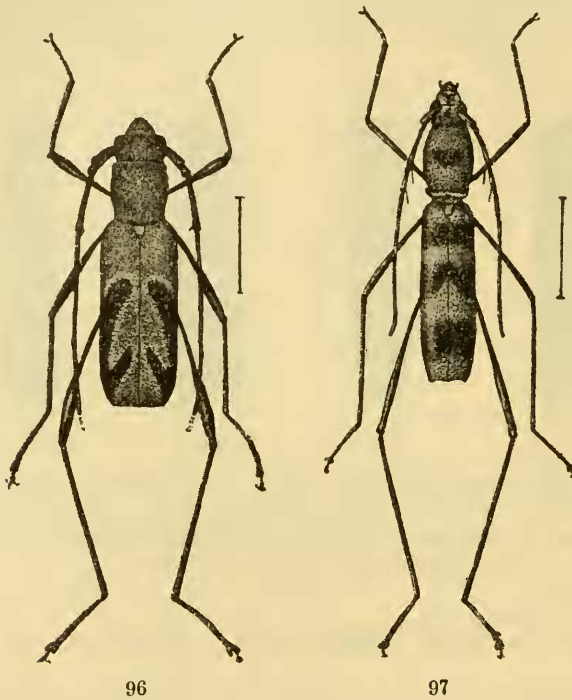


Fig. 96. *Demonax furcifer* AURIV. — Fig. 97. *Demonax parallelus* AURIV.

Borneo: Brunei. Waterstradt. — Reichsmuseum in Stockholm.

In der Zeichnung der Flügeldecken erinnert diese Art so sehr an *D. martes* PASC., dass ich sie früher, ehe ich Stücke von dieser gesehen hatte, als eine Form derselben betrachtete. *D. furcifer* weicht aber durch die breitere Körperform, die breite Stirn, das kürzere und breitere, abgeflachte, nicht zylindrische Halsschild und die Bildung und Bewaffnung der Fühler so vollständig von *D. martes* und übrigen Arten ab, dass man versucht wäre für ihn eine neue Gattung zu errichten.



607. *Demonax angulifascia* n. sp. — Fig. 101. — Elongatus, gracilis, totus cinereo-pubescens, pronoto maculis duabus, dorsalibus, interdum in fasciam conjunctis, elytris fasciis tribus nigrofuscis; frons subplana, sat angusta, latitudine altior; genae mediocres oculis parum breviores; antennae corpore breviores fasciam nigram subapicalem elytrorum superantes (♂) vel vix attingentes (♀); articuli 8—11 pallidi; articuli 3 et 4 apice spina longa subfiliformi, apice obtusa armati, spina articuli 3:ii medium articuli 4:i attingens; scapus subcylindricus, leviter curvatus articulo 4:o vix brevior; prothorax elongato-ovalis, latitudine basali fere duplo longior, punctatus et ex parte obsolete reticulatus, margine basali anguste et minus distincte albido; scutellum triangulare; elytra angusta, linearia, apice late obtuse truncata angulo exteriore dentato; fascia fusca prima prope basin irregularis, curvata vel macula parva discali tantum indicata; fascia secunda valde obliqua ad suturam producta et angustior, ad latera dilatata; fascia tertia ante apicem lata transversa; pedes postici valde elongati, breviter pilosi, femora tertia parte apicem elytrorum superantia; tarsi brunnescentes, articulus primus posticorum reliquis fere duplo longior. Long. corporis 7—11 mm.

Luzon: Mount Makiling und Banahao. — Bakers Sammlung und Reichsmuseum in Stockholm.

608. *Demonax parallelus* n. sp. — Fig. 97. — Gracilis, elongatus, sublinearis, nigrofuscus, cinereo-pubescens, fascia transversa pronoti fasciisque tribus latis transversis elytrorum nigris; frons plana subquadrata linea media parum distincta; vertex et tempora foveolato-punctata; antennae maris(?) corpore breviores fuscae articulis 8—11 pallidis, articuli 3 et 4 spinis longis filiformibus obtusis armati, spina articuli 3:ii medium articuli 4:i superans, scapus mediocris articulo 4:o brevior; prothorax elongato-ovalis latitudine basali fere duplo longior, punctatus, haud reticulatus; scutellum triangulare; elytra pronoto haud vel vix latiora, usque ad apicem aequalata, apice late recte truncata angulo exteriore dentato, plaga basali humeros non tegente fasciisque tribus transversis cinereis ornata, fascia prima vitta angusta suturali cum basi connexa postice subrecta, fascia secunda antice ad suturam longe producta triangularis, tertia apicalis brevis, in singulo

elytro subquadrata vel latitudine brevior; pedes cum tarsis nigricantes; femora postica valde elongata, tarsorum articulus primus reliquis simul sumtis duplo longior. Long. corporis 10 mm.

Mindanao: Kolambugan. Baker. — In Bakers Sammlung.

Diese Art, von der ich nur ein Stück gesehen habe, kommt der vorigen recht nahe, weicht aber durch die etwas längeren Fühlerdornen und die verschiedene Zeichnung der Flügeldecken ab.

609. *Demonax tipularius* PASC. — Wenn ich diese Art richtig gedeutet habe, ist sie ausser durch die von Pascoe angeführten Kennzeichen von den in der Zeichnung der Flügeldecken übereinstimmenden Formen auch dadurch verschieden, dass das erste Fühlerglied sehr kurz und dick ist, beim ♂ kaum halb so lang als das dritte Glied, dass die Dornen des dritten und vierten Gliedes lang, fein, gleichdick und an der Spitze stumpf sind und dass das Halsschild nicht netzförmig punktiert sondern oben fein und etwas unregelmässig gekörnelt ist.

Die Fühler sind vom achten Gliede an gelblich weiss, und beim ♂ bedeutend, beim ♀ aber kaum länger als der Körper; das erste Glied ist viel kürzer als das vierte.

610. *Demonax seriatopunctatus* n. sp. — Fig. 98. — Gracilis, nigrofuscus, cinereo-pubescens; frons elongata, medio lineata; oculi magni, subquadrati; antennae mediocres, apicem elytrorum vix attingentes, usque ad apicem fuscae, articuli 3 et 4 spinis longis filiformibus obtusis armati, spina articuli 3:ii medium articuli 4:i superans, scapus subcylindricus articulo 4:o paullo brevior; prothorax modice elongatus, fere ovalis, apice quam basi paullulo angustior, supra subseriatim punctatus, haud vel vix reticulatus, ad latera irregulariter nigro-punctulatus, cinereus fascia angusta transversa media nigricante; elytra elongata, apicem versus paullulum angustata, nigro-fusca fasciis transversis quatuor cinereis ornata, prima basali utrinque ad humeros retrorsum prolongata maculam triangularem formante, secunda angusta, lineari curvata et ad suturam antrorsum fere ad scutellum extensa, tertia lata triangulari pone medium, quarta lata apicali; pedes modice elongati, femora postica apicem abdominis

parum superantia, supra haud setosa, articulus basalis tarsorum posticorum reliquis simul sumtis haud duplo longior; pectus et segmenta duo basalia abdominis praesertim ad latera et postice dense niveo-sericeo-tomentosa; segmenta 3—5 abdominis infuscata. Long. corporis 9 mm.

Luzon: Mount Banahao. Baker. — In Bakers Sammlung.

611. *Demonax coriaceocollis* n. sp. — Fig. 99. — ♂. Nigrofuscus, cinereo-pubescent, elytra fasciis tribus transversis cinereis ornata; frons plana linea media distincta; oculi mediocres, lobus inferior transversus; antennae corpore paullo longiores, usque ad apicem fuscae, scapus brevis crassus articulo 4:o multo brevior, articuli 3 et 4 spinis longis filiformibus apice obtusis praeditae, spina articuli 3:ii medium articuli 4:i superans; prothorax elongatus fere omnino cylindricus ad basin leviter constrictus, coriaceus, nec punctatus, nec reticulatus, lineis longitudinalibus 3—5, granulis parvis subnitidis compositis ornatus, aequaliter cinereo-pubescent; scutellum obtusum, subrotundatum cinereum; elytra etiam ad basin nigro-fusca, apice oblique truncata fasciis tribus cinereis, prima ante medium leviter obliqua ad suturam parum dilatata, secunda pone medium transversa ad suturam latiore, tertia apicali ornata; femora etiam supra setosa, postica valde elongata apicem elytrorum longe superantia, articulus primus tarsorum posticorum reliquis simul sumtis fere duplo longior. Long. corporis 9 mm.

Mindanao: Kolambugan. Baker. — In Bakers Sammlung.

Eine durch die Bildung des Halsschildes und die Zeichnung der Flügeldecken leicht kenntliche Art.

612. *Demonax triaculeatus* n. sp. — Fig. 100. — Modice elongatus, nigro-fuscus, cinereo-pubescent fascia transversa in medio valde dilatata nigra pronoti fasciisque quatuor transversis cinereis elytrorum ornatus; frons subquadrata medio lineata; antennae (articulo ultimo in nostro specimine deficiente) nigrae articulis 6—10(—11?) cinereis, articuli 3—5 apice spina aculeata armati, spina articuli 5:i brevis, scapus cylindricus articulo 4:o vix brevior; prothorax brevis, subglobosus, valde reticulatus, fascia nigra in medio fere ad basin extensa; scutellum obtusum nigricans; elytra apicem versus leviter angustata, apice oblique truncata angulo



exteriore dentato, fascia prima cinerea angusta basalis aequilata, secunda angusta transversa vitta suturali cum prima connexa, tertia paullo pone medium ad suturam basin versus dilatata et rotundata, quarta angusta apicalis; pectus et segmenta duo prima abdominis dense albo-tomentosa, segmenta 3—5 nigricantia; pedes modice elongati, femora setulosa, postica apicem abdominis quinta parte tantum superantia, tarsorum posteriorum articulus basalis reliquis simul sumtis haud duplo longior. Long. corporis 10 mm.

Mindanao: Dapitan. Baker. — In Bakers Sammlung.

Die Fühler reichen nicht über das dritte graue Querbinde der Flügeldecken hinaus. Das Stück ist darum wahrscheinlich ein Weibchen. Die Dornen des dritten und vierten

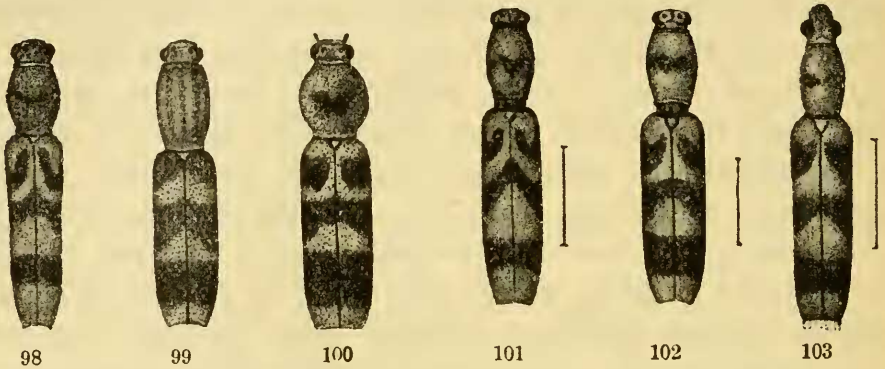


Fig. 98. *Demonax seriato-punctatus* AURIV. — Fig. 99. *Demonax coriaceo-collis* AURIV. — Fig. 100. *Demonax triaculeatus* AURIV. — Fig. 101. *Demonax angulifascia* AURIV. — Fig. 102. *Demonax octavus* AURIV. — Fig. 103. *Demonax celebensis* AURIV.

Gliedes sind lang und derjenige des dritten Gliedes erreicht völlig die Mitte des vierten Gliedes. Das erste Bauchsegment jederseits an der Wurzel schwarz gefärbt.

613. *Demonax quinquecinctus* n. sp. — Fig. 82. — ♂. Nigrofuscus, cinereo-pubescens; prothorax fascia transversa nigra parum distincta, elytra fasciis 5 flavescendo-cinereis ornata; frons lata, subquadrata, dense punctata; oculi sublongati, genae breves; antennae medium elytrorum parum superantes, articuli 2—6 infra pilosi, 3 et 4 apice spina acuta brevissima armati; 8 et 9 ad basin pallidi, scapus articulo 3:o haud brevior, leviter curvatus et obconicus; prothorax leviter obovatus, basin versus angustatus, utrinque leviter arcuatus, dense et rude subreticulato-punctatus parce pilosus, cinereo-pubescens margine basali obsolete albido; scutellum

obtusum, cinerascens; elytra pronoto latiora, apicem versus sensim leviter angustata, apice emarginato-truncata angulis breviter dentatis, atra fasciis 5 transversis cinereis, prima angusta basali, secunda obliqua lineari, tertia triangulari, ad suturam junctis, quarta transversa ad suturam dilatata, quinta subapicali, ad suturam usque ad apicem in vittam latam prolongata; pedes modice elongati, femora rude punctata subscabra, sat incrassata, pilosa, postica apicem elytrorum vix superantia, articulus primus tarsorum posteriorum brevis, reliquis simul sumtis vix longior. Long. corporis 8 mm.

Borneo; Sandakan. Baker. — Unicum in Bakers Sammlung.

Durch die breitere Stirn, die kurzen Dornen der Fühler, die kürzeren aber mehr verdickten Schenkel, das kurze erste Glied der Hintertarsen und die Zeichnung der Flügeldecken weicht diese Art wesentlich von dem gewöhnlichen Typus der Gattung ab. Die Querbinden der Flügeldecken haben einen deutlichen grünlich-gelben Anflug und der Nahtteil der Subapicalbinde ist mit bräunlichen Haaren bekleidet. Die Unterseite hat eine fast eintönig graue Bekleidung.

614. *Demonax? carinatus* n. sp. — Fig. 83. — ♀. Femora intermedia extus distincte carinata. Articulus primus tarsorum posteriorum reliquis simul sumtis fere brevior. (Antennae desunt). — Nigro-fuscus cinereo-pubescent; frons plana latitudine paullo altior; caput rugoso-punctatum; genae elongatae, oculorum lobo inferiore subelongato vix breviores; prothorax capite haud latior, anguste obovatus, basin versus sensim angustatus, latitudine basali fere duplo longior, dense punctato-granulatus, haud reticulatus, cinereo-pubescent fascia media transversa nigra distincta ornatus; scutellum obtuse rotundatum, cinereum; elytra pronoto latiora, modice elongata, subparallela, apice truncata, inermia, dense punctulata, cinerea fasciis duabus transversis latis nigris prima prope basin modice obliqua et linea obliqua albida divisa, altera pone medium fere recte transversa; femora rugoso-punctata, postica apicem elytrorum quinta parte superantia; latera pectoris et segmenta duo prima abdominis albido pubescentia. Long. corporis 9 mm.

Borneo: Sandakan. Baker. — In Bakers Sammlung.

Da die Fühler des vorliegenden Exemplares fehlen ist die Zugehörigkeit zu der Gattung *Demonax* unsicher.

615. *Demonax trivittatus* n. sp. — Fig. 94. — Elytrorum margo lateralis prope medium profunde emarginatus; antenarum articuli 3:us et 4:us apice spina longa aculeata armati, spina articuli 3:ii medium articuli 4:i attingens; tarsorum posticorum articulus basalis 2:o et 3:o simul sumtis fere duplo longior; femora haud carinata. — Nigrofuscus, virescenteflavido-tomentosus antennis pedibusque cinereo-pubescentibus; frons plana, haud marginata, supra vix angustior; genae mediocres; antennae filiformes medium elytrorum superantes, scapus brevis articulo 3:o multo brevior; prothorax latitudine longior, ellipticus, ad basin modice constrictus, utrinque punctis paucis setiferis instructus; scutellum triangulare; elytra subcylindrica, pronoto vix latiora, apice oblique truncata angulis dentatis, vittis tribus nigris ornata, prima suturali pone medium excurvata et cum vitta humerali connexa (hac interdum obsoleta), tertia pone medium leviter obliqua nec medium nec apicem attingente; femora postica apicem elytrorum parum superantia. Long. corporis 10 mm.

Südostindien: Madura. — Reichsmuseum in Stockholm.

Muss in vielen Beziehungen der mir unbekanntem *Rhaphuma trimaculata* CHEVR. ähnlich sein.

616. *Demonax octavus* n. sp. — Fig. 102. — *Dem. angulifasciae* et *D. tipulario* PASC. similis et affinis, ab utrisque pronoto ovali lateribus curvatis articuloque octavo antennarum solo pallido, a *D. tipulario* pronoto reticulato spinisque antennarum aculeatis differt. — Gracilis, nigro-fuscus, cinereo-pubescentibus; pronoto ovali, reticulato, fascia transversa nigra medio dilatata ornato; elytris oblique truncatis, fasciis quatuor cinereis instructis, prima basali utrinque dilatata humeros haud tegente, secunda ante medium retrorsum recte truncata, antrorsum ad suturam usque ad scutellum extensa, tertia lata triangula, quarta apicali; pedibus leviter setulosis vel potius erecte pilosis, articulo primo tarsorum posticorum reliquis simul sumtis haud duplo longiore; antennis corpore brevioribus, abdominis segmento tertio haud superantibus, scapo quam articulo 4:o vix brevioribus; abdominis segmentis duobus primis dense albo pubescentibus, reliquis a latere visis nigricantibus. Long. corporis 8—9 mm.



Borneo: Sandakan (C. F. Baker). — Bakers Sammlung und Reichsmuseum in Stockholm.

617. *Demonax Bakeri* n. sp. — A *D. tipulario* PASC., cui valde similis, differt pronoto reticulato-punctato, spinis antennarum aculeatis, scapo antennarum minus crasso pedibusque densius setulosus. — Gracilis, nigro-fuscus, cinereo pubescens, antennarum articulis 8—11 tarsisque posticis (basi excepta) pallide flavescentibus; prothorace subcylindrico ad basin constricto, rude reticulato-punctato, in medio fascia transversa nigra, medio dilatata ornato; scutello obtuso cinereo; elytris apice recte truncatis, nigris, fasciis quatuor cinereis marginem lateralem haud omnino attingentibus ornatis, prima transversa basali, secunda ante medium ad suturam producta et antice cum prima conjuncta, tertia lata triangulari, quarta apicali; pedibus setuliferis, articulo primo tarsorum posteriorum reliquis simul sumtis fere duplo longiore; antennis maris corpore haud longioribus, feminae medium elytrorum vix superantibus. Long. corporis 8—10 mm.

Borneo: Sandakan (C. F. Baker). — Bakers Sammlung und Reichsmuseum in Stockholm.

618. *Demonax celebensis* n. sp. — Fig. 103. — Antennae corpore parum breviores, articuli 3 et 4 apice aculeati, aculei mediocres tertia parte articuli sequentis longiores. Femora haud carinata, postica apicem elytrorum quarta parte superantia. Articulus basalis tarsorum posteriorum 2:0 et 3:0 simul sumtis plus duplo longior. — Nigrofuscus, cinereo-pubescens, antennarum articuli 8—11 albidii, latera pectoris et abdominis haud pallidiora; scapus antennarum articulo 3:0 parum brevior, cylindricus; prothorax elongatus, fere cylindricus, latitudine basali fere duplo longior, distincte reticulatus, ad latera pilosus, cinereus maculis duabus dorsalibus nigris ornatus; scutellum triangulare, subacutum; elytra elongata, subparallela, pronoto latiora, apice recte truncata et longe pilosa, nigra et fasciis quatuor cinereis ornata, prima ad basin aequilata, secunda lata antice ad suturam prolongata et cum prima conjuncta, tertia late triangula, quarta transversa apicali. Long. corporis 13 mm.

Süd-Celebes: Bua Kraeng, 5000'. — H. Fruhstorfer. — Reichsmuseum in Stockholm.

Dem *D. tipularius* PASC. ähnlich, aber durch kürzere Fühler, schmäleres, deutlich netzförmig punctiertes Halsschild und durch die spitzigen Dornen der Fühler gut verschieden. Bei *D. tipularius* sind die Fühlerdornen fadenförmig mit stumpfer Spitze.

619. *Demonax ater* n. sp. — Fig. 89. — Elytrorum margo lateralis late et profunde emarginatus. Antennarum articuli 3 et 4 spina brevi acuta armati; articuli 7—11 leviter incrassati, mediocres. — ♀. Totus ater, niveo signatus; articuli 5—11 antennarum cinereo-pubescentes, sericei; frons parallela, utrinque marginata, medio tenue lineata; genae mediocres lobis inferioribus rotundatis oculorum vix breviores; antennae medium elytrorum parum superantes, articulus tertius scapo multo longior; prothorax breviter ellipticus, utrinque rotundatus, ad basin constrictus, dense punctatus, subgranulatus, utrinque ad basin late niveo-tomentosus; scutellum parvum, angustum, subtriangulare; elytra pronoto vix latiora, cylindrica, postice declivia, apice oblique truncata, macula parva discali oblonga, oblique posita ante medium, fascia recta transversa pone medium, fasciaque angusta apicali niveo-tomentosis ornata; pedes setulosi, articulus basalis tarsorum posticorum 2:o et 3:o simul sumtis fere duplo longior; meso- et metasternum utrinque niveomaculata; segmentum primum et secundum utrinque et ad marginem posticum nivea. Long. corporis 6 mm.

Mindanao: Dapitan. Baker. — In Bakers Sammlung.

Dem *D. biguttatus* ähnlich; durch die tief schwarze Färbung, die fehlenden oder fast fehlenden ausgesperrten Körperhaare und den länglichen schief gestellten weissen Fleck vor der Mitte der Flügeldecken leicht kenntlich.

620. *Demonax biguttatus* n. sp. — Fig. 88. — Elytrorum margo lateralis late et profunde emarginatus. Antennarum articuli 3 et 4 apice spina minuta acuta armati; articuli 7—11 leviter incrassati, breves. Tarsorum posticorum articulus basalis 2:o et 3:o simul sumtis plus duplo longior. — Fusco-brunneus pedibus anticis elytris que pallidioribus, pilis erectis albidis praesertim in pedibus vestitus; frons plana, utrinque marginata, in medio tenuissime lineata, latitudine altior, punctulata; genae mediocres lobis inferioribus subrotundatis

oculorum paullo breviores; antennae medium elytrorum superantes, articulus tertius scapo multo, fere duplo longior; prothorax ellipticus, latitudine media parum longior, ad basin constrictus, rude sat dense subgranulato-punctatus, haud reticulatus, utrinque ad basin plus minus niveo-tomentosus; scutellum subtriangulare, apice obtusum; elytra pronoto parum latiora, cylindrica, apice convexa et declivia, brunnea et pilis adpressis brunneis vestita, gutta discali ante medium, fascia recte transversa ad suturam anguste interrupta pone medium fasciaque angusta apicali niveis ornata; femora postica quarta parte apicem elytrorum superantia. Long. corporis 5,5—6 mm.

Philippinen: Berg Banahao. Baker. — Bakers Sammlung und Reichsmuseum in Stockholm.

Die mir vorliegenden, drei Stücke sind alle Weibchen. Die Fühler reichen bis zur ersten Querbinde der Flügeldecken.

621. *Dihammaphora Bruchi* n. sp. — Nigra, capite prothoraceque rufis; capite punctulato, fronte leviter excavata; antennis totis nigris scapo dense punctulato; prothorace elongato subcylindrico elytris haud duplo brevior, supra ante medium obsolete bituberculato, basi apiceque leviter constricto, obsolete foveolato-punctato; elytris rude punctatis; singulis apice obtuse rotundatis; mesosterno, metasterno abdomineque dense albo-vel argenteo-pubescentibus; pedibus totis nigris, clavis femorum nitidis. Long. corporis 6—7 mm.

Argentina: Catamarca. — Paraguay: San Luis. — Reichsmuseum in Stockholm und Collectio Bruch.

Diese kleine Art weicht durch die Färbung und das etwas längere Halsschild von der nahe verwandten *D. aepytus* CHEVR. ab.

### Lamiinae.

622. *Nyctimene ochraceovittata* n. sp. — Fusca vel brunneo-fusca, cinereo-pubescentis; frons punctata, lata; genae flavido-pubescentes; antennarum articuli nonus et decimus albi; pronotum utrinque punctis paucis profundis impressum, vittis tribus, intermedia angustiore, flavidis ornatum, ante medium et prope basin levissime constrictum; scutellum subquadratum vel paullulum elongatum, apice fere truncatum; elytra fusca vittis suturali et humerali griseis parum distinctis



vittaque distinctiore intrahumerali flavida latiore, postice acuminato-abbreviata et medium haud vel vix attingente ornata; infra tota cinerea vitta laterali meso- et metasterni laete flavida ornata; metasternum ad latera punctis nonnullis distinctis impressum; femora postica segmentum primum haud vel vix superantia. Long. corporis 8—15 mm.

Philippinen: Mindanao, Basilan, Tayabas und Bukidnon. — Borneo: Sandakan. — In Bakers Sammlung und im Reichsmuseum in Stockholm.

Steht der längst bekannte *N. varicornis* F. nahe und ist vielleicht nur eine Lokalrasse derselben. Die Stücke aus Borneo nähern sich etwas mehr an *N. varicornis* als die Philippinern. Die Unterschiede sind in der folgenden Artübersicht näher hervorgehoben.

Die Arten der Gattung *Nyctimene* können in folgender Weise unterschieden werden.

A. Antennarum articuli 9 et 10 albi.

α. Abdomen absque maculis distinctis lateralibus.

\*. Pedes toti nigri.

1. Corpus infra pube albido-cinerea vel grisea vestitum. Metasternum utrinque ad latera obsolete vel haud punctatum. Vitta lateralis meso- et metasterni albida, rarius flavescens, in prosterno distinctius, in abdomine obsolete continuata. Elytra intra humeros vitta minus bene determinata flavescente vel grisescente saepe usque ad apicem continuata ornata.

1. *N. varicornis* F.

2. Corpus infra pube tenuiore pure cinerea vestitum. Metasternum utrinque ad latera punctis magnis subseriatis instructum. Vitta lateralis meso- et metasterni laete ochraceo-flava, nec in pronoto nec in abdomine continuata. Vitta intrahumeralis elytrorum bene determinata flavida, lata, abbreviata, medium haud vel vix attingens.

2. *N. ochraceovittata* AURIV.

\*\* . Pedes e maxima parte rufo-testacei. Vitta lateralis pectoris albida.

3. *N. vittata* PASC.

β. Abdomen maculis bene determinatis lateralibus albidis ornatum. 4. *N. palavanica* AURIV.

B. Antennarum articuli 8 et 9 albi.

5. *N. subsericea* PASC.

623. *Enaretta conifera* n. sp. — Fusca, pube densa ferrugineo-brunnea vestita, pectore, coxis et processu intercoxali abdominis griseo pubescentibus; pronotum plaga media subconica fusco-brunnea, albidocincta apice truncata marginem anticum pronoti haud attingente, ad basin linea media abbreviata albida divisa ornatum; scutellum transversum apice late truncatum; elytra subbrevia, apicem versus sensim leviter angustata, apice subdilatata, late truncata angulo exteriori acuto, subseriatim punctata, ad basin lineis ternis elevatis, postice suturam versus curvatis plus minus albedo-tinctis ornata; linea intermedia postice ut costa obtusa usque ad angulum externum apicis continuata; sutura et margo lateralis plus minus albo-conspersa; pedes breves ferruginei, vix fusco-variegati; femora infra dentata; tibiae compressae, flexuosae, ad basin profunde emarginatae. Long. corporis 10—11 mm.

Deutsch Ostafrika. — Reichsmuseum in Stockholm.

Mit *Enaretta caudata* FÄHR. (exigua GAH.) nahe verwandt und darin übereinstimmend, dass die Flügeldecken keine Haarpinsel haben, durch bedeutendere Grösse und andere Zeichnung aber verschieden.

624. *Eunidia philippinarum* n. sp. — Pallide fusca unicolor, punctulata, undique pube albedo-cinereo aequaliter tecta; antennarum articuli 3—11 apice late nigrofusci, 1 et 2 nigri, articulus 3:us sat elongatus 2:o fere triplo longior, 4:o autem duplo brevior, apice inermis; scutellum fuscum; pronotum subquadratum, ad basin perparum angustius; femora postica segmentum ventrale tertium vix superantia. Long. corporis 5—9 mm.

Mindanao: Davao. Baker. — In Bakers Sammlung und im Reichsmuseum, Stockholm.

Eine ächte *Eunidia*, welche nur durch das etwas verlängerte und an der Spitze unbewaffnete dritte Fühlerglied von den typischen afrikanischen Arten abweicht. Die Eunidien scheinen in Asien selten zu sein. Die übrigen bisher

aus Asien beschriebenen Formen sind mir unbekannt geblieben. In Afrika leben dieselben in trockenen Gegenden auf Acacia-Arten.

Die vorliegende Art ist durch die eintönig graue, ungeflechte Bekleidung des Körpers, das schwarze Schildchen und die scharf geringelten Fühler ausgezeichnet.

### **Pertyia** nov. gen.

#### Acanthocinarum.

Frons alta, inter tuberculos antenniferos fere plana. — Genae longissimae lobis inferioribus oculorum fere duplo longiores. — Tuberculi antenniferi late distantes, subdepressi. — Antennae corpore aliquantum longiores, infra pilosae; scapus elongato-obconicus haud apice incrassatus, spinam lateralem pronoti attingens; articulus tertius scapo parum, articulo 4:o distincte brevior. — Prothorax latitudine basali parum longior, utrinque aequaliter rotundatus et fere in medio spina parva recurva armatus, supra convexus, aequalis et prope medium tuberculis duobus parvis late distantibus instructus. — Elytra lata, brevia, ad basin truncata, prope basin elevato-carinata carina apice hamata, ante medium transversim impressa, pone medium convexa, apicem versus fortiter declivia et apice conjunctim late rotundata; sericeo-pubescentia et sparsim erecte pilosa. — Processus prosterni postice declivis. — Processus mesosterni antice declivis. — Processus intercoxalis abdominis latus, apice fere rotundatus. — Pedes elongati; femora clavata, postica apicem elytrorum longe superantia; tibiae posticae valde elongatae, femoribus longiores, compressae; tarsi mediocres, articulus primus 2:o et 3:o simul sumtis haud vel vix longior.

625. **Pertyia sericea** PERTY. — Diese interessante Gattung hat als Typus die schon 1830 von PERTY beschriebene und abgebildete »*Mesosa sericea*» und ist offenbar am nächsten mit der Gattung *Microplia* SERV. verwandt. *Pertyia* weicht besonders durch die breitere, mehr gedrungene Körperform, das kürzere, fast an der Mitte jeder Seite bedornete Halsschild und die mit aufrechten Haaren bekleideten Flügeldecken von *Microplia* ab. Die Art, welche sehr selten sein muss und



nach PERTY'S Arbeit nicht in der Litteratur erwähnt worden ist, hat eine äussere, »mimetische«, Ähnlichkeit mit *Sangaris concinna* DALM. und ist mir nur durch ein einziges von PIPPINGSKÖLD in Brasilien erbeutetes Stück bekannt, welches dem zoologischen Museum in Helsingfors gehört. PERTY'S Abbildung ist wenig gelungen und zu grell gefärbt, die Beschreibung aber passt vorzüglich.

626. *Ostedes variegata* AURIV. ist am leichtesten dadurch von *pauperata* zu unterscheiden, dass der untere Augenhappen nicht transversell, sondern subquadratisch oder sogar etwas höher als breit ist.

627. *Driopea setosa* n. sp. — Fig. 104. — Nigrofusca, cinereo-pubescentia; caput, prothorax, sterna et abdomen dense pubescentia, immaculata; antennae pedesque tenuiter pubescentia; elytra setis paucis rigidis longis nigris praedita, nigra, fascia lata obliqua, antice usque ad scutellum anguste producta ante medium, fascia recte transversa aequilata pone medium maculaeque elongata suturali ad apicem antice cum fascia 2:a connexa cinereis ornata; antennae corpore tertia parte longiores infra paucisetosae, scapus medium pronoti attingens; genae mediocres, lobis inferioribus elongatis oculorum vix longiores; pronotum transversum, aequale, utrinque pone medium tuberculo minuto armatum; scutellum latum, obtusum, cinereum; elytra subtrigonata, apice oblique truncata et extus longe dentata, supra punctata punctis apicem versus obsoletis; tarsi apice ferruginei. Long. corporis 7 mm.

Borneo: Sandakan. Baker. — In Bakers Sammlung.

Mit *Driopea clytina* PASC. nahe verwandt und hauptsächlich nur durch die Zeichnung der Wurzelhälfte der Flügeldecken verschieden.

628. *Driopea delta* n. sp. — Fig. 106. — Nigra, cinereo-pubescentia; elytra nigra fascia angusta basali, plaga magna triangula pone basin, fascia obliqua mediana antice ad suturam triangulariter producta, fascia lata transversa pone medium postice ad suturam usque ad apicem continuata cinereo-albidis ornata; antennae corpore plus duplo longiores, scapus elongatus, medium pronoti superans, articulus 4:us ad basin late albidus; prothorax fere cylindricus, inermis, unicolor; scu-

tellum obtusum; elytra seriatim punctata et setulosa, apice oblique truncata angulo exteriori dentato-producto; femora postica apicem elytrorum superantia. Long. corporis 8—9 mm.

Sumatra. — Corporaal. — Reichsmuseum in Stockholm.

Eine ausgezeichnete, durch die Zeichnung der Flügeldecken leicht kenntliche Art.

629. *Drioepa cyrtomera* n. sp. — Fig. 105. — Nigro-fusca, cinereo-pubescentia, elytra nigra vitta lata humerali postice cum fascia transversa antemediana conjuncta, fascia obliqua pone medium maculaque elongata suturali apicis albido-cinereo-sericeis ornata; antennae corpore haud vel vix duplo longiores, scapus mediocris medium pronoti haud superans; prothorax basi apiceque bisulcatus, medio utrinque rotundatus, inermis; scutellum obtusum; elytra seriato-punctata et dense breviter setulosa, apice oblique truncata et extus producto-dentata; femora postica brevia, apicem abdominis haud attingentia. Long. corporis 8 mm.

Malacca und Borneo. — Reichsmuseum in Stockholm.

*Conspectus specierum generis Drioepa.*

I. Pronotum utrinque tuberculo minuto pone medium armatus. Elytra setis paucis longis nigris instructa. Femora postica apicem elytrorum superantia.

α. Elytra ad suturam a basi ultra medium nigra.

*D. clytina* PASC.

β. Elytrorum color niger ante medium ad suturam fascia albida interruptus.

*D. setosa* AURIV.

II. Pronotum inerme. Elytra setulis brevibus vel brevissimis instructa.

α. Femora postica apicem abdominis attingentia vel superantia. Antennae corpore plus duplo longiores.

\*. Pronotum vittis duabus latis fuscis ornatum.

*D. inermis* PASC.

\*\* . Pronotum unicolor.

*D. delta* AURIV.

β. Femora postica brevia, apicem abdominis haud attingentia. Antennae corpore haud duplo longiores.

*D. cyrtomera* AURIV.

630. *Chydaeopsis? ruficollis* n. sp. — Fig. 107. — A genere *Chydaeopsis* differt corpore magis elongato, genis

longioribus, lobis inferioribus oculorum leviter transversis quam genis brevioribus, fronte inter antennis fere plana femoribusque posticis sublinearibus apicem versus parum incrassatis. — Nigra, albido-pubescentis; caput, prothorax, mesosternum, humeri, coxae anticae et intermediae tarsisque (postici desunt) ferruginea; antennae corpore longiores articulo 6:o late et 7:o ex parte pallidis, articuli 1—7 infra setosi; frons lata, subquadrata, convexa, medio sulcata, supra inter antennis parum emarginata; pronotum elongatum, laeve, apice vix, ante basin profunde constrictum, latitudine longius, subcylindricum, in medio utrinque parum rotundatum; scutellum apice truncatum, ferrugineum, albido pubescens; elytra

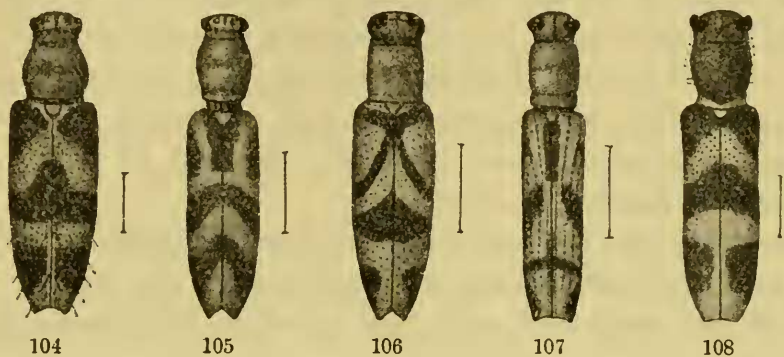


Fig. 104. *Driopea setosa* AURIV. — Fig. 105. *Driopea cyrtomera* AURIV. —  
Fig. 106. *Driopea delta* AURIV. — Fig. 107. *Chydaeopsis(?) ruficollis* AURIV. —  
Fig. 108. *Daphisia fasciolata* AURIV.

angusta, sublinearia, apicem versus leviter angustata, apice oblique truncata et utrinque dentata, supra fere plana, seriatim asperato-punctata et breviter setulosa, basi excepta dense griseo-albido pubescentia et signaturis atris variegata, scil. vitta suturali abbreviata ad basin, margine laterali (infra humeros excepto), maculis duabus obliquis lateralibus fascia transversa subapicali maculaque oblonga apicali, omnibus cum margine laterali connexis. Long. corporis 9 mm.

Borneo: Sandakan. Baker. — Nach einem einzigen ♂ in Bakers Sammlung.

Durch die Färbung erinnert das Thier oberflächlich an *Demonax martes* und *mustela*.

631. *Glenea aerata* n. sp. — »Chalybeate-blue, elytra bronzy, with the apical third violaceous; frons narrow, narrower



than the eyes, sparsely and deeply punctured with a whitish pubescens at the sides; antennary tubers approximated, separated by a deep furrow; cheeks white; vertex without pale stripes; antennae black, shorter than the body, third joint longer than the scape; prothorax not longer than broad, nearly cylindrical, slightly constricted near base, deeply punctured with a glabrous median line, spotted above with white (one spot at middle, one at each side beyond middle) sides below white; scutellum nearly truncate, narrowly white at tip; elytra elongate, truncate at base with prominent shoulders, tapering behind with the tip obliquely truncate and bidentate, very deeply and irregularly punctured from base to beyond middle, each before middle with 5—6 whitish stripes or spots and an abbreviated line below the lateral keel; body beneath densely clothed with white or greyish tomentum, sides of metasternum and abdomen more or less glabrous; legs unicolorous blackish. Length 25 mm.

Borneo: Kuching. July.

This very distinct species is intermediate between *porphyrio* PASC. and *pulchella* THOMS., agreeing with the former in the shape of the head and with the latter in the markings.»

632. *Daphisia nigra* n. sp. — Elongata, subcylindrica, nigra, supra tenuiter, infra densius cinereo-pubescentibus; antennae testaceae articulis duobus basalibus nigris, 8—11 albo-pubescentibus; femora ad basin flava; pronotum nigricans vittis tribus cinereis; caput punctatum, oculi cinereo-cincti; genae cinerae, vertex haud vittatus; antennae feminae corpore longiores, scapus nitidus punctulatus, medium pronoti fere attingens; prothorax fere cylindricus, ad basin leviter constrictus, punctatus, fascia angusta basali cinerea; scutellum transversum, obtusum; elytra pronoto parum latiora, sublinearia, apice truncata angulo externo vix dentato, seriato-punctata, punctis prope apicem irregulariter sparsa; pedes graciles, femora postica apicem segmenti tertii parum superantia. Long. corporis 9 mm.

Borneo: Sandakan. Baker. — In Bakers Sammlung und Reichsmuseum in Stockholm.

Nur zwei Weibchen. Die Art gehört zu den *Daphisia*-Arten, welche eine ganz Glenea-ähnliche Körperform haben und von dieser Gattung nur durch das Fehlen des Schulter-

kieses der Flügeldecken abweichen. Die Art erinnert etwas an *D. camelina* PASC. ist aber kleiner, dunkler und viel schmaler.

633. *Daphisia fasciolata* n. sp. — Fig. 108. — Nigrofusca, cinereo-pubescens, elytra fasciis transversis tribus albidis ornata; latera pectoris, abdomen (certo situ) tarsique niveotomentosa; caput profunde minus dense punctatum; genae mediocres lobis inferioribus oculorum breviores; prothorax subcylindricus, basin versus leviter angustatus, dense minus fortiter punctatus, fascia angusta basali nivea ornatus; scutellum semicirculare niveum; elytra ad basin pronoto latiora, apicem versus sensim angustata, apice oblique truncata inermia, ad basin profunde rube punctata punctis apicem versus minoribus, fascia prima ante medium obliqua, secunda pone medium recte transversa leviter triangula, tertia apicalis cinerascens saepe vitta suturali cum secunda conjuncta antennae nigrofuscae, corpore multo longiores articulis 3 (♂) vel 4 (♀) ultimis pallidis. Long. corporis 5,5—6 mm.

♂. Prothorax fere omnino cylindricus, latitudine basali longior. Tarsi antici et intermedii dilatati articulo primo lato. Elytra angustiora et apicem versus magis angustata.

♀. Prothorax subquadratus, basin versus distinctius angustatus. Tarsi anteriores haud dilatati. Elytra latiora.

Borneo: Sandakan. Baker. — In Bakers Sammlung und Reichsmuseum in Stockholm.

PASCOE und LACORDAIRE erwähnen nicht die Erweiterung der Vorderfüsse beim ♂ von *Daphisia pulchella* und scheinen nur Weibchen vor sich gehabt zu haben. Das Männchen von *D. pulchella* ist übrigens auch dadurch ausgezeichnet dass das Gesicht noch mehr als beim ♀ nach unten verlängert und verschmälert ist, so dass der Kopf von vorne gesehen ein ganz eigenthümliches Aussehen bekommt und die Wangen mehr als doppelt so lang wie die halbkugelförmigen unteren Augenlappen werden. Bei *D. fasciolata* sind die Wangen beim ♂ kürzer als beim ♀.

*D. fasciolata* scheint der mir nur durch die Abbildung bekannte *D. Shelfordi* ähnlich zu sein, ist aber viel kleiner und hat eine verschieden gebildete Zeichnung der Flügeldecken.

### *Onychoglenea* nov. gen.

Oculi magni, modice emarginati. — Genae breves, oculorum lobo inferiore triplo fere breviores. — Antennae late distantes, filiformes, scapus subcylindricus. — Prothorax subcylindricus. — Scutellum transversum. — Elytra ad basin pronoto latiora, apicem versus fortiter angustata, apice suboblique truncata, inermia, haud lateraliter carinata. — Acetabula antica extus angulata, postice clausa; intermedia extus aperta. — Coxae anticae modice exstantes, contigui, intermediae anguste separatae processu mesosterni declivi. — Pedes mediocres; femora postica apicem elytrorum fere attingentia; tibiae intermediae extus incisae; unguiculi graciles, simplices, *elongati, divergentes*. — Mesosternum ante coxas sulco transverso praeditum; episterna metathoracis antice modice dilatata, triangularia.

Eine durch die langen, feinen, divergenten Klauen ausgezeichnete, sonst aber mit *Daphisia* nahe übereinstimmende Gattung.

634. *Onychoglenea brunnea* n. sp. — Fusca, femoribus tibiisque testaceis, tarsiis antennisque nigris, elytris brunneis, supra tomento ochraceo-brunneo, infra pube flavescencecinereo vestita; caput punctulatum; prothorax ad basin leviter constrictus, punctulatus; elytra ad basin seriatim, deinde irregulariter punctata punctis apicem versus sensim minoribus; tarsi antichi et intermedii maris dilatati articulo basali valde dilatato, triangulo, articulus basalis tarsorum posticorum 2:0 et 3:0 simul sumtis vix longior. Long. corporis 9 mm.

Mindanao: Kolambugan. — Nach einem ♂ in Bakers Sammlung beschrieben.

### *Hemicryllis* nov. gen.

(Gleneini).

Caput haud retractile, inter antennas late distantes leviter emarginatum. — Frons transversa; genae mediocres. — Oculi profunde emarginati, supra subapproximati; lobus



inferior subquadratus. — Antennae capillares, longissimae, corpore triplo longiores; scapus leviter obconicus, medium pronoti vix attingens, articuli 3 et 4 elongati, quartus apicem elytrorum fere attingens. — Prothorax fere cylindricus et subquadratus. — Scutellum obtusum. — Elytra ad basin truncata humeris subrectis, pronoto multo latiora, apicem versus angustata, apice truncata angulo suturali dentato, externo spina longa valida armato; carina humeralis ad basin distincta, ante medium evanescens, latera deflexa ad basin lata; sutura pone medium distincte elevata. — Coxae anticae fere contiguae. — Episterna metathoracis angusta, antice modice latiora. — Pedes modice elongati, femora sublinearia, postica segmentum ventrale quartum vix superantia; tibiae intermediae extus subintegrae; unguiculi divaricati, ad basin appendiculati.

Diese Gattung scheint mir durch die Entwicklung des Schulterkiesels ein Verbindungsglied zwischen *Cryllis* und *Daphisia* zu bilden.

635. *Hemicryllis alboguttata* n. sp. — Fig. 93. — Totum cum antennis pedibusque brunneo-testacea, infra albo-pubescentis, supra guttis niveis ornata; caput, pronotum elytraque punctata; puncta elytrorum majora; guttae niveae 19, una verticis magna gemina, binae utrinque pronoti et 7 in singulo elytro (prima maxima ad scutellum, 2:a parva prope marginem, 3:a communis suturalis, 4:a in medio discalis, 5:a minuta lateralis, 6:a discalis pone medium et 7:a fere apicalis). Long. corporis 6 mm.

Singapore. Baker. — Nach einem ♂ in Bakers Sammlung.

Diese niedliche, kleine Art erinnert durch Farbe und Zeichnung sehr an viele der afrikanischen *Graciella*-Arten.

636. *Menesida carinifrons* n. sp. — Fig. 109, 110. — ♂. Parva, nigra, supra punctata, nuda, infra cinereo-pubescentis; caput dense albo-pubescentis, frons impressa et carina alte elevata infra dente armata longitudinaliter divisa; genae longae lobo globoso inferiore oculorum longiores; oculi breviter divisi (vel rectius subdivisi); antennae corpore parum superantes, infra pilosi, nigri articulis 6—11 albidis; prothorax subquadratus, punctatus, ante basin leviter constrictus vittis tribus albo-tomentosis ornatus, vitta media tenuis et certo

situ obsoleta; scutellum transversum, subtruncatum; elytra violascente-chalybea, usque ad apicem dense subseriatim rude punctata, apice singulatim subacute rotundata, inermia. Long. corporis 7 mm.

Borneo: Sandakan. — Nur ein ♂ in Bakers Sammlung.

Die ganz eigentümliche Stirnbildung kommt wahrscheinlich nur beim ♂ vor. Aus derselben Lokalität hat Baker auch ein Stück von *Menesida marginalis* GAH. erbeutet.



109



110

Fig. 109. *Menesida carinifrons* AURIV. Fig. 110. Ejusdem caput.

637. *Nupserha melanoscelis* n. sp. — Modice elongata, postice leviter angustata, testacea, flavo-cinereo-pubescentis; antennae, pars apicalis femorum, tibiae, tarsi (apice brunneo excepto), plagaque magna utrinque metasterni atra; frons parum convexa, punctata, linea media tenui impressa; tuberculi antenniferi pallidi; prothorax transversus, subcylindricus, basi apiceque modice constrictus, obsolete punctatus; scutellum leviter transversum, apice fere truncatum; elytra supra subplana carinis dorsalibus parum distinctis, ultra medium seriato-punctata, deinde nitida et minute punctulata, apice oblique truncata angulo exteriori spina brevi fusca armato; abdominis segmenta intermedia plus minus transverse infuscata, segmentum ventrale ultimum maris apice impressione triangula instructum. Long. corporis 11 mm.

Mindanao: Kolambugan. Baker. — Ein ♂ in Bakers Sammlung.

638. *Ossonis hirsutipes* n. sp. — Fig. 92. — ♀. Nigro-fusca, pube cinerascens grisea vestita; caput totum cinereum, punctatum; antennae corpore longiores, articuli 1—5 nigri cinereo-pubescentes, scapo infra testaceo, articuli 6—9 et apex articuli 5: i albi, 10 et 11 nigri; prothorax subcylindricus ad basin angustior, punctatus, griseus vittis duabus dorsalibus in medio constrictis vittaque lata utrinque supra coxas nigris; scutellum griseum; elytra punctata (ad basin fortius), apicem versus angustata, apice truncata angulo exteriori breviter spinoso, fere ut in *O. clytomima* signata fascia autem nigra

postmediana multo angustiore et macula cinerea apicali elongata, latitudine fere duplo longiore; pedes fuscii, femora ad basin plus minus pallida, postica apicem elytrorum dimidio fere superantia; tibiae et tarsi postica pilis pallide flavescentibus dense vestita, apex tibiaram tarsi que albidii; episterna metathoracis fere tota (margine antico nigro excepto) albotomentosa. Long. corporis 9 mm.

Borneo: Sandakan. Baker. — In Bakers Sammlung.

Durch die Zeichnung des Halsschildes, den langgestreckten Apicalfleck der Flügeldecken, die länger behaarten Hinterschienen und die fast völlig weissen Episternen der Hinterbrust von *Ossonis clytomima* verschieden. Bei dieser ist die ganze vordere Hälfte der Episternen schwarz.

### Didymonychini nov. trib.

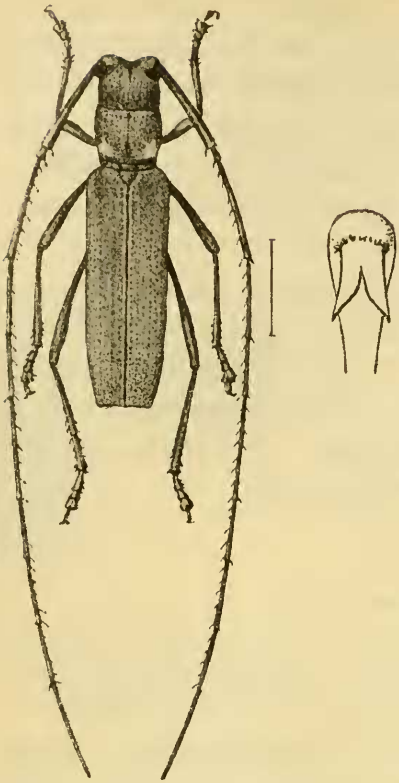
Unguiculi tarsorum ad basin late connati, extus divergentes. (Fig. 112). — Acetabula intermedia extus aperta. — Tibiae intermediae extus integrae. — Acetabula antica extus angulata, postice clausa. — Coxae anticae exsertae, subconicae.

Weicht von allen übrigen mir bekannten Cerambyciden durch die an der Wurzel breit zusammengewachsenen Klauen ab.

### Didymonycha nov. gen.

Caput subretractile; frons obliqua retracta; genae longae lobis inferioribus oculorum subaequales; vertex elongatus. — Oculi mediocres, subminute granulati, emarginati, lobi superiores breves, parvi, angusti, inferiores rotundati. — Tuberculi antenniferi exserti, distantes, divergentes. — Antennae (maris?) corpore duplo longiores, setaceae; scapus valde elongatus, basin pronoti attingens, leviter obconicus, apice simplex; articuli 3:us et 4:us subaequales, reliqui breviores, omnes infra breviter setosi. — Prothorax subquadratus, utrinque in medio tumidus. — Scutellum obtuse triangulare. — Elytra sublinearia, apice truncata, carina humerali obsoletissima instructa. — Prosternum inter coxas angustum, profunde immersum. — Mesosternum declive, inerme. — Metasternum





111

112

Fig. 111. *Didymonycha singularis* AURIV. — Fig. 112. Letztes Fussglied mit den Klauen.

elongatum; episterna postice acuminata. — Coxae posticae magnae, oblique positae, anticae fere contiguae. — Processus intercoxalis abdominis acutus, immersus. — Femora mediocria, postica apicem segmenti 4:i abdominis vix attingentia. — Tibiae intermediae et posticae curvati. — Tarsi elongati infra spongiosi; articulus primus 2:o et 3:o simul sumtis haud brevior; quartus apice incrassatus.

Die Verwandtschaft dieser merkwürdigen Gattung ist mir nicht klar. Sie erinnert jedoch an gewissen Amphionychiden und Aereneciden.

639. *Didymonycha singularis* n. sp. — Fig. 111, 112. — Nigro-fusca, pube griseo-sericea vestita; caput et pronotum rufa, hoc fascia laterali ad basin distinctiore albo-sericea et margine basali nigro

ornatum; elytra seriatim breviter nigro-setosa. Long. corporis 11 mm.

Peru: Puna (KINBERG). — Reichsmuseum in Stockholm.

Nach einem einzigen, alten, während der Expedition der Fregatte Eugenie angeblich bei Puna erbeuteten Stücke beschrieben.

Tryckt den 4 april 1922.